



# Débat d'orientations budgétaires

2021

# **ORIENTATIONS BUDGETAIRES**

## CRISE SANITAIRE

- ❑ des dépenses supplémentaires directement liées à l'épidémie (protection des agents et de la population), avec impact 2020 et certainement 2021
- ❑ achats de masques pour agents, population, élèves : coût net 2020 : **135 k€**
- ❑ achat matériel de protection (vitres plexi...) : coût net 2020 : **21 k€**
- ❑ équipement télétravail et visio conférence (ordi portable, caméras...) : coût 2020 : **90k€**
- ❑ surcoûts marchés et contrats mesures protections salariés des prestataires : coût estimé 2020 : **50 k€**
- ❑ prime covid agents : coût 2020 : **100 k€**
- ❑ des dépenses évitées : périodes de confinement et restrictions sanitaires 2020 :
  - offre transport en commun réduite : économie 2020 : **95 k€**
  - autres économies (carburant, électricité, gaz, manifestations culturelles...) : économie 2020 : **50 k€**
- ❑ des recettes plus faibles qu'attendues suite fermeture de certains services :
  - crèches de la CoVe : manque à gagner 2020 non compensé : estimation : **80 k€**
  - cantine, garderie des écoles RPI : manque à gagner 2020 : **15 k€**

## CRISE ÉCONOMIQUE ET SOCIALE :

### ❑ des dépenses supplémentaires à prendre en charge :

- plan de relance aux entreprises du territoire (hors fonds covid) : **310 k€** en 2020
- abondement fonds covid entreprises : **140 k€** en 2020

### ❑ des recettes fiscales en baisse :

- versement mobilité : baisse liée au chômage partiel + baisse effectifs salariés entreprises + fermeture entreprises : **-150 k€** attendus en 2020 et 2021 par rapport au niveau 2019
- Cotisation Foncière des Entreprises (CFE) : baisse attendue liée aux fermetures entreprises (y compris autoentrepreneurs) : **-7% (-480 k€)** en 2021, **-4% (-275 k€)** en 2022 attendus par rapport au niveau 2020
- Contribution à la valeur ajoutée (CVAE) : baisse attendue liée à la baisse d'activité des entreprises ou à leur fermeture : **-10% (-280k€)** en 2021, **-5% (-140 k€)** en 2022

❑ certaines autres recettes en baisse :

- Chute de la fréquentation du camping du Brégoux en 2020 : versement d'une subvention exceptionnelle du budget principal de **261 k€**

## RECAPITULATIF DE L'IMPACT DE LA CRISE SUR LE BUDGET DE LA CoVe :

Impact en k€	2020	2021
Crise sanitaire	346	
Crise économique et sociale	861	910
<b>Total</b>	<b>1 207</b>	<b>910</b>

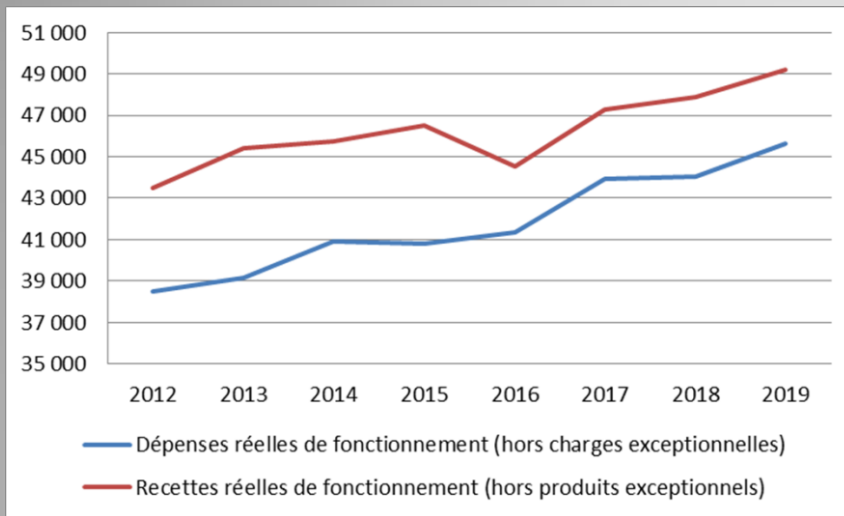
## NOUVEAUTÉS FISCALES :

- ❑ poursuite de la suppression progressive de la taxe d'habitation : remplacée dans le budget 2021 de la CoVe par une fraction de TVA. Avec quelle dynamique ?
- ❑ baisse de moitié de la CFE et Taxe foncier bâti des entreprises industrielles en 2021 : compensée dans le budget de la CoVe par une allocation compensatrice
- ❑ poursuite attendue hausse Taxe Générale Activités Polluantes (TGAP) :
  - + 5 € la tonne sur les déchets incinérés : impact 2021 **+ 115 k€**
  - + 18 € la tonne sur le traitement des encombrants : impact 2021 : **+55 k€**

## AUTRES ÉLÉMENTS DE CONTEXTE :

- ☐ maintien probable en 2021 de taux d'intérêts très bas
- ☐ maintien attendu en 2021 du niveau de la dotation d'intercommunalité et du Fonds de péréquation des ressources communales et intercommunales (FPIC)

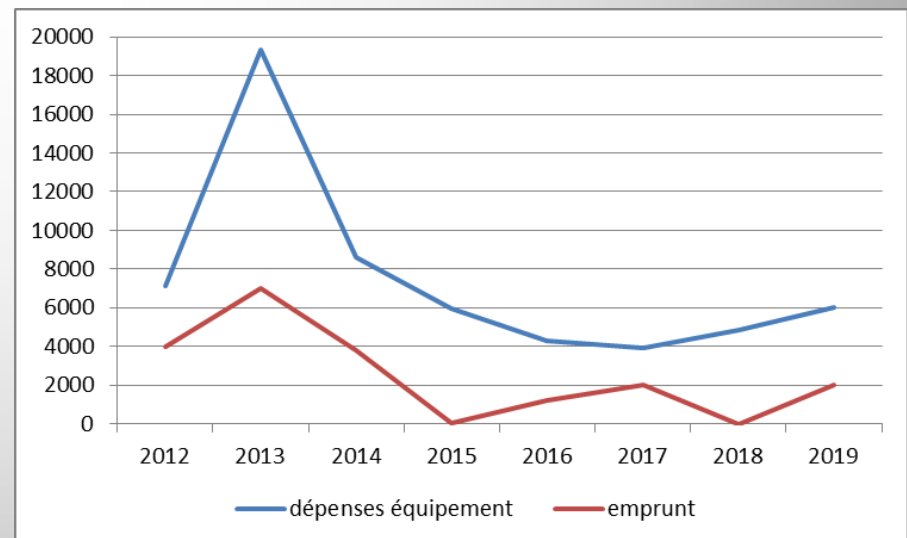
# SITUATION FINANCIERE DE LA COVE A CE JOUR



Une tendance de fonds sur les années passées :  
les dépenses réelles de fonctionnement augmentent plus vite que les recettes réelles de fonctionnement

*DRF/RRF 2012-2019*

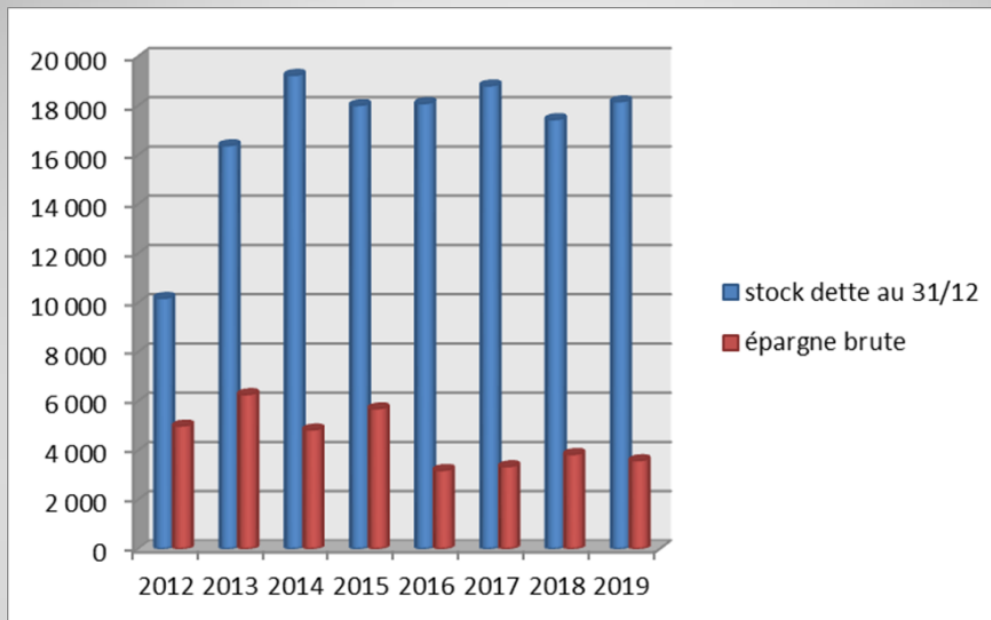
Dépenses d'équipement annuelles : après deux années exceptionnelles en 2013 et 2014, le montant s'établit entre 3 et 6 M € par an depuis 2015=> besoin d'emprunt corrélé avec ce niveau de dépenses



*Dépenses d'équipement/Emprunts 2012-2019*



# SITUATION FINANCIERE DE LA COVE A CE JOUR



*Endettement /Epargne brute 2012-2019*

Un ratio Dette sur Epargne brute d'un niveau satisfaisant en 2019, mais tendance à la hausse à surveiller. Constat sous-jacent : niveau d'épargne plutôt faible (a baissé de 43 % entre 2013 et 2019, soit - 2,7 millions d'€)

# SITUATION FINANCIERE DE LA COVE A CE JOUR

## FOCUS SUR L'ANNÉE 2020 :

- ❑ l'épargne brute est impactée par la crise ( baisse de **600 k€** par rapport à 2019)
- ❑ des dépenses d'équipement proches du niveau de 2019 (5,7 M€) ; principaux programmes :
  - travaux marché gare (fin lotissement Durbesson et sécurisation)
  - gare numérique
  - déchetterie Carpentras
- ❑ des emprunts contractés à taux bas, pour un volume cohérent (2 M€) avec le niveau des dépenses d'équipement
- ❑ un ratio dette sur épargne brute qui devrait s'élever à 6,3 contre 5,1 à fin 2019
- ❑ situation financière saine mais nécessaire vigilance dans ce contexte de crise

# LES ORIENTATIONS BUDGETAIRES POUR LES ANNEES A VENIR :

traduisent les orientations politiques annoncées pour la nouvelle mandature

LA TRANSITION ÉCOLOGIQUE : 2021 = 2<sup>ème</sup> année de mise en œuvre opérationnelle du PCAET

- ❑ 1<sup>ère</sup> tranche de réalisation d'équipement en panneaux photovoltaïques de nos toitures : création d'une régie, d'un budget annexe : **800 k€** de travaux et études prévus en 2021 ; **600 k€** en 2022, **500 k€** en 2023
- ❑ financement du SARE (service d'aide à la rénovation énergétique) : **210 k€** en 2021 pour l'animation du dispositif qui accompagnera particuliers et entreprises du territoire dans leur programme de rénovation énergétique
- ❑ équipement en véhicules légers électriques (15 véhicules) : **405 k€**
- ❑ intégration des normes environnementales les plus exigeantes dans nos opérations de rénovation ou constructions neuves
- ❑ mise en place d'un outil spécifique de suivi financier des actions du PCAET, mixant dépenses de fonctionnement et d'investissement : présenté lors du vote du BP 2021

# **LES ORIENTATIONS BUDGETAIRES POUR LES ANNEES A VENIR :**

**traduisent les orientations politiques annoncées pour la nouvelle mandature**

## **LE DÉVELOPPEMENT ÉCONOMIQUE :**

- ☐ poursuite de la mise en œuvre du plan local de relance de l'activité économique décidé courant 2020
- ☐ achèvement du programme de travaux de la gare numérique et ouverture de la structure aux entreprises du territoire
- ☐ achèvement des travaux de l'espace d'activités économiques du Piol II ; poursuite de la commercialisation des lots
- ☐ démarrage opérationnel du programme de travaux dans le cadre du plan de développement des stations du Mont-Ventoux

# **LES ORIENTATIONS BUDGETAIRES POUR LES ANNEES A VENIR :**

## **traduisent les orientations politiques annoncées pour la nouvelle mandature**

### **NOS COMPÉTENCES DE PROXIMITÉ, AU SERVICE DIRECT DE LA POPULATION :**

- ☐ achèvement des travaux de la déchetterie publique de Carpentras
- ☐ mise en œuvre d'un contrôle d'accès pour l'ensemble de nos déchetteries
- ☐ ouverture d'une déchetterie réservée aux professionnels du territoire à côté de la déchetterie publique de Carpentras
- ☐ aménagement d'un quai de transfert à Caromb et début de la modernisation du quai de transfert de Loriol
- ☐ phase préparatoire en 2021 du projet de maison de la parentalité sur Carpentras + nouvelle crèche sur Carpentras (remplacement crèche des berlingots sur 2 sites)
- ☐ compétence eaux pluviales urbaines : lancement du schéma directeur
- ☐ compétence Gemapi : montée en puissance des dépenses liées aux systèmes d'endiguement tout au long du mandat avec financement par la taxe Gemapi

# LES ORIENTATIONS BUDGETAIRES POUR LES ANNEES A VENIR :

traduisent les orientations politiques annoncées pour la nouvelle mandature

## EN CHIFFRES :

- ❑ Dépenses de fonctionnement : objectif de maîtrise pour préserver la capacité d'investissement
  - faible augmentation en 2021 (+0,9%) : on ne retrouve pas les dépenses exceptionnelles de 2020 liées au covid, mais augmentation de la TGAP
  - augmentation plus sensible en 2023 (+3,1%) et 2024 (+2,5%) : montée en puissance compétence Gemapi + nouveau contrat DSP transport en 2023
- ❑ Évolution de la masse salariale limitée au glissement vieillesse technicité à compter de 2022
- ❑ Recette de fonctionnement :
  - baisse de ces recettes attendue en 2021 (-0,1%) car forte baisse attendue CFE et CVAE
  - rebond espéré sur les années suivantes, si croissance économique au rendez-vous (+2,8% en 2022, +3,2% en 2023).
  - hypothèse de maintien des taux d'imposition sur taxes existantes
  - niveau de recettes atteint seulement si taxe Gemapi levée en couverture de l'augmentation des dépenses Gemapi attendue

**Su ces bases là l'épargne brute repasserait légèrement au dessus de 3 M€ à partir de 2023, après un point bas à 2,5 M€ en 2021**

# **LES ORIENTATIONS BUDGETAIRES POUR LES ANNEES A VENIR :**

**traduisent les orientations politiques annoncées pour la nouvelle mandature**

## **SECTION D'INVESTISSEMENT :**

- ❑ un programme d'investissement ambitieux à financer
  - grosse année 2021 (11 M€) puis niveau annuel reviendrait dans la fourchette 6 à 7 M€
  - entraine un appel à l'emprunt important (encours de dette en progression de 10 M€ entre 2020 et 2024) dans des conditions attendues favorables
  - enjeu sur la compétence pluvial : équilibre d'ensemble si bonne couverture des dépenses par transfert de charges

**Un ratio dette sur épargne brute qui resterait en dessous des 10 à horizon 2024**

# LES ORIENTATIONS BUDGETAIRES POUR LES ANNEES A VENIR :

traduisent les orientations politiques annoncées pour la nouvelle mandature

## FOCUS SUR LA DETTE :

- ❑ encours de dette au 31/12/2020
  - Budget principal : 18,6 M€
  - Budget annexe camping : 0,6 M€
  - Budget annexe assainissement Carpentras : 20,9 M€
  - Budget annexe régie assainissement Vacqueyras : 0,8 M€
  
- ❑ ensemble des emprunts classés « sans risques » (charte Gissler catégorie A1).

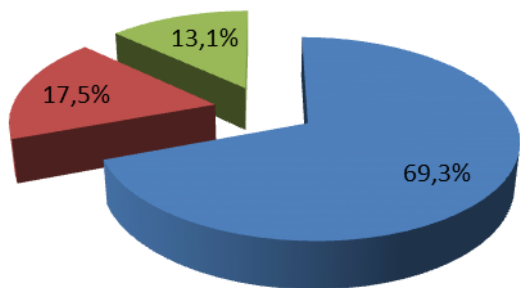


# LES ORIENTATIONS BUDGETAIRES POUR LES ANNEES A VENIR :

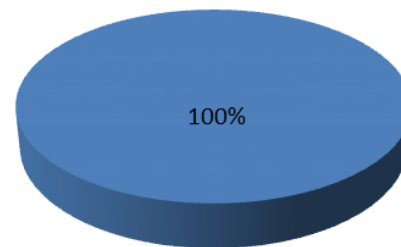
traduisent les orientations politiques annoncées pour la nouvelle mandature

## RÉPARTITION DES EMPRUNTS PAR BUDGET ET PAR TYPE DE TAUX

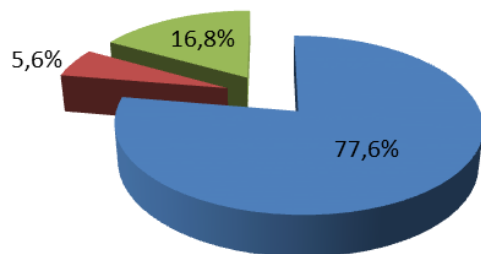
**Budget principal**



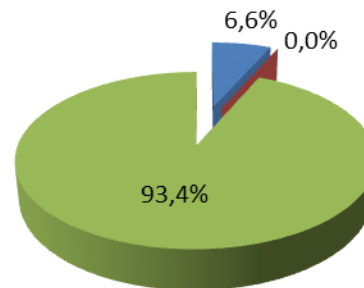
**BA Camping**



**BA assainissement Carpentras**



**BA régie asst Vacqueyras**



■ taux fixe    ■ taux variable index monétaire    ■ taux variable livret A

# LES ORIENTATIONS BUDGETAIRES POUR LES ANNEES A VENIR :

traduisent les orientations politiques annoncées pour la nouvelle mandature

## ❑ Taux d'intérêt moyen estimé 2021 :

- Budget principal : 1,71%
- Budget annexe camping : 1,80%
- Budget annexe assainissement Carpentras : 3,80%
- Budget annexe régie assainissement Vacqueyras : 1,25%

## ❑ Politique d'emprunt 2021 :

- part taux fixe à conserver entre 60 % et 80 % de l'encours
- saisir les opportunités éventuelles de taux fixe bas. Attention particulière portée aux offres bonifiées Banque des territoires/BEI (prêts liés à la transition écologique)

### Annexes :

- *annexe 1 : tableau prospective 2017-2024*
- *annexe 2 : tableau programmation pluriannuelle des investissements 2017-2024*
- *annexe 3 : état détaillé de la dette prévisionnelle 2021 budget principal*