



EDITION SPÉCIALE MARS 2023 : PLANÈTE EN DANGER !

Tous unis pour sauver
la planète - p.2

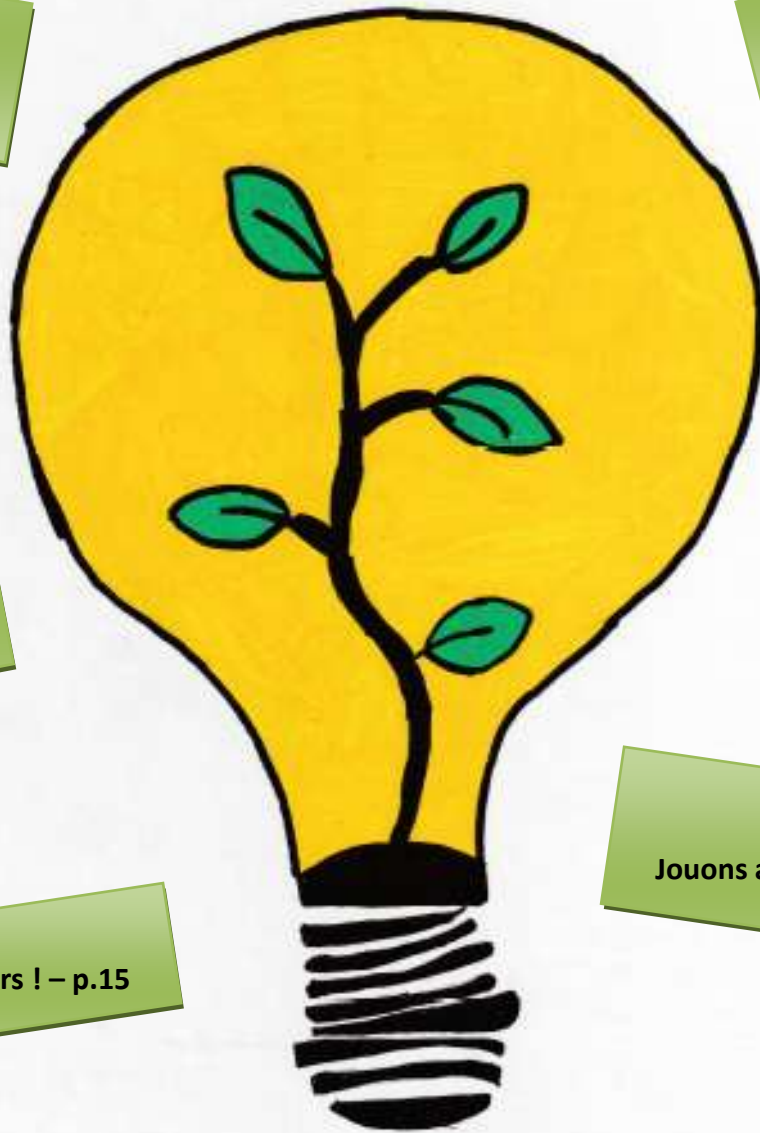
Raspail en 3D - p.4

Enquête à
Carpentras :
la ville s'engage
pour l'écologie - p.6

Nos héroïnes de
l'écologie - p.13

A vos tabliers ! – p.15

Jouons avec l'écologie ! – p.16



Joshua

Tous unis pour sauver la planète !



Thaïs

Le changement climatique

Les conséquences néfastes du changement climatique sont par exemple le recul de la glace de la mer Arctique, l'augmentation des cyclones tropicaux violents, des fortes pluies, de la grêle, des périodes de sécheresse...



Noah

Comprendre la biodiversité et les problèmes qu'elle rencontre

La biodiversité désigne la diversité des formes de vie sur la Terre. Ce terme est composé du préfixe « bio » et du mot « diversité ». Elle est aujourd'hui en danger à cause de l'activité humaine. On peut citer : la surexploitation des espèces sauvages (la surpêche par exemple), la déforestation, le braconnage, la pollution de l'eau, des sols et de l'air. Le changement climatique peut s'ajouter aux autres causes et aggraver le problème. 75% des milieux terrestres, 40% des écosystèmes marins sont fortement dégradés et un million d'espèces sont menacées d'extinction dans le monde. C'est le constat alarmant que partagent les experts internationaux. L'homme fait partie de cette biodiversité, c'est pour cela qu'il est important de la préserver : nous en faisons partie et nous en dépendons.



Grégory



Kaoutar

Protégeons la biodiversité

La biodiversité c'est toutes les espèces vivantes qui sont sur la terre, c'est-à-dire les animaux, les plantes et les êtres humains.

Aujourd'hui, les espèces vivantes sont menacées à cause de l'activité humaine. L'homme détruit les forêts et, en faisant ça, il détruit l'habitat des animaux qui ne peuvent plus se nourrir. Il pollue aussi la planète au niveau de l'eau, de la terre et de l'air avec l'industrie qui rejette des fumées toxiques et des produits chimiques. L'agriculture aussi pollue avec l'utilisation de pesticides. Mais il n'y a pas que l'industrie et l'agriculture qui polluent, il y a aussi les consommateurs, par exemple en jetant des déchets plastiques dans la mer ou en utilisant la voiture pour des trajets qui pourraient se faire en vélo, en train ou en bus.

Alors, il faut se mobiliser et protéger notre planète. La première solution, et qui est simple, c'est que chacun trie ses déchets et c'est ce que la COVE nous permet de faire en organisant le tri et la collecte de ces déchets. Autre solution : on essaie de diminuer notre empreinte carbone en achetant seulement ce dont on a besoin pour éviter le gaspillage, en utilisant les transports en commun quand on peut le faire, en faisant du co-voiturage.



Jaid

Vive le tri !

Dans une maison, nos habitudes de consommation produisent beaucoup de déchets (cartons, plastiques, restes alimentaires, verres et boîtes de conserve). Aujourd'hui, nous pouvons trier nos déchets pour les recycler. Pour nous aider à trier, la mairie met à disposition des conteneurs pour le tri, que nous trouvons dans nos rues : VERT pour le verre et JAUNE pour les papiers, les boîtes de conserve et les cartons.



Léna C



Sarah

L'écocitoyenneté, c'est...

un comportement individuel ou collectif consistant à adopter les principes et les règles destinés à préserver l'environnement. Parce que si on ne fait pas attention, la planète va beaucoup trop souffrir. Nous devrions éviter de jeter les déchets par terre et économiser l'électricité. Les collectivités essaient de faire face aux défis environnementaux.

Connaissez-vous...

Eugène Poubelle ?

En 1884, Eugène POUBELLE ordonne le dépôt des déchets dans des récipients spéciaux, munis d'un couvercle et posés devant les portes. Les ordures ménagères ne sont alors plus éparpillées dans la rue et sont ramassées par les services municipaux. D'où le nom « POUBELLE ».



Lina



Hannah

Le savez-vous ?

Aujourd'hui, le mot « éboueur » ne s'emploie plus, on dit ripeur.

Par Elina, Chaynese, Manel, Matéo, Fayçal et Joshua

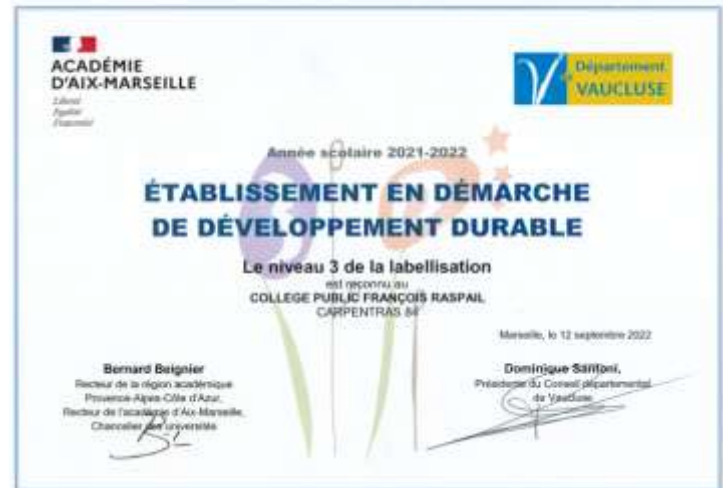
Raspail en 3D

Le collège Raspail en 3D ? Mais qu'est-ce que ça veut dire ?

L'établissement a le label E3D niveau 3 qui signifie **Etablissement en Démarche de Développement Durable**. Cela veut dire que le collège sensibilise les élèves et personnels à l'écocitoyenneté en menant des actions.



Cérémonie de remise du diplôme 24/11/22 – Crédit photo : S.Girard



Par exemple, dans chaque salle de classe mais aussi au CDI, à l'administration et à la vie scolaire, il y a des poubelles de tri (papier...) et des boîtes « Présedys » qui est une association qui récupère du matériel scolaire comme des stylos, des feutres, des surligneurs..., pour des enfants en difficulté. 40 à 60kg de stylos collectés donnent un scanner portable.



Crédit photo : Noah

Le collège participe à d'autres actions solidaires en récupérant des bouchons pour l'association « Cœur de Bouchons » et des gourdes à boire pour l'association « SOS Préma ». Il y a aussi dans les salles des luminaires LED plus écologiques. A la cantine, les déchets sont triés et des affiches sensibilisent les élèves au gaspillage alimentaire, pour le pain notamment.

Des actions éco-responsables sont menées, comme le ramassage des déchets dans un environnement proche (berges de l'Auzon) et plus éloigné (plage de l'Espiguette) en lien avec un projet sur la pollution plastique des océans en partenariat avec TARA Océan et

graines de reporters scientifiques. Le collège participe aussi chaque année à l'organisation d'une action contre la faim (Course contre la faim) et à la World Cleanup Day. Cette année, un voyage à Sault est organisé pour découvrir le milieu.

Ces actions sont initiées par les éco-délégués, lors du CVC (Conseil de la Vie Collégienne). Les élèves réfléchissent aussi à la fabrication d'un composteur, de jardinières (pour le collège et un jardin public proche de l'établissement) et de cadres (à partir d'objets de récupération) pour les affiches sur les objectifs du développement durable.

Pour plus d'informations, n'hésitez pas à consulter le site du collège : <https://clg-raspail.aucollege84.vaucluse.fr/>

Des élèves de 5^e5 de l'option journalisme nous ont transmis ces photos.
A votre avis, où ont-elles été prises ? a) Au bord de l'Auzon b) Au collège F. Raspail



Crédit photo : Amine



Crédit photo : Adam



Crédit photo : Jeanne



Crédit photo : Jabir

Toutes ces photos ont bien été prises au collège F. Raspail : une preuve que le collège Raspail est écolo, avec cette végétation.

« Le luxe de l'ermite, c'est la beauté. Son regard, où qu'il se pose, découvre une absolue splendeur. »
Sylvain Tesson



Crédit photo : la classe de 6^e5



Matéo



Elina



Crédit photo : la classe de 6^e5

**Par Lanissa, Kaoutar, Thaïs,
Hannah, Sarah, Jaid et Noah**

Enquête à Carpentras

Nous avons voulu savoir comment la ville de Carpentras fait face aux défis liés au changement climatique. Aussi, nous avons rencontré des représentants de la mairie et de la CoVe, que nous remercions chaleureusement.



Crédit photo : la classe de 6⁵

Dans le cadre de notre enquête, nous avons rencontré **M. Blanchard (élu à l'écologie, à la restauration scolaire et à la cause animale)** ainsi que **Mme Miniconi (élue aux espaces verts)**.

M. Blanchard nous a expliqué que Carpentras était un bassin de vie faisant partie du Parc Naturel Régional du Mont Ventoux.

L'urgence pour les collectivités est de **réduire les gaz à effet de serre** et de **contenir le réchauffement climatique**. L'objectif pour 2050 est la réduction par six des gaz à effet de serre.

Nous allons désormais vous présenter le résultat de cet échange.

Avez-vous déjà entendu parler des îlots de chaleur ?

Un îlot de chaleur est un endroit dans lequel il fait très chaud. Parmi les îlots de chaleur, nous retrouvons les centres villes dans lesquels il y a des bâtiments (du béton) et du goudron comme revêtement. Le goudron ainsi que le béton attirent et retiennent la chaleur et forment ainsi des espaces dans lesquels la température est très élevée. Le problème rencontré par les communes est donc le manque d'espaces verts qui seuls pourraient résoudre ce problème.

A votre avis, combien de m² d'espaces verts faudrait-il par habitant ?

Selon l'OMS, il faudrait en moyenne 12 m² d'espaces verts par habitant afin de vivre en bonne santé. A Carpentras, dans le centre ancien, les gens bénéficient seulement de 3 m². Dans la zone périurbaine, les habitants disposent de 7 m². Il faudrait donc plus d'espaces verts à disposition des habitants.

A ce sujet, savez-vous quelles solutions sont proposées afin de végétaliser les espaces ?

Parmi les solutions proposées, la ville de Carpentras souhaite réguler, voire interdire l'abattage des arbres. Une demande devra être faite en mairie afin de pouvoir abattre des arbres. L'objectif de la ville est ainsi de « revégétaliser », « renaturer » la ville. Un permis de végétaliser sera d'ailleurs proposé aux habitants du centre ancien.



Source : site de la mairie

Savez-vous qu'un arbre arraché équivaut à neuf arbres à replanter ?

Savez-vous que 70 % des alignements d'arbres ont disparu depuis 1970 ?

Savez-vous qu'à la fin du XIXe siècle et au début XXe, Carpentras était le jardin de la France et qu'elle alimentait Rungis avec ses nombreuses terres agricoles ?



Crédit photo : la classe de 6^{es}

En parlant d'alimentation, connaissez-vous le projet de restauration scolaire de la ville ?

La loi prévoit 20 % de produits bio dans les menus des cantines scolaires. La ville de Carpentras, grâce aux six hectares de terres que possède la ville, cultive des produits bio pour les différentes écoles de la ville. Vingt établissements scolaires vont donc bientôt bénéficier de repas bio préparés par la cuisine centrale à partir des produits bio cultivés par la collectivité.

Mais d'autres actions concrètes existent aussi. Les connaissez-vous ?

Parmi les actions concrètes déjà mises en place nous retrouvons par exemple :

- la coulée verte,
- la Via Venetia,
- les jardins partagés,
- le projet Big Bang qui permet aux habitants d'imaginer un projet,
- le marché bio du mardi à Carpentras,
- le projet d'implantation d'arbres dans les écoles,
- la journée de l'arbre.

Pour plus d'informations, n'hésitez pas à consulter le site de la mairie : <https://www.carpentras.fr/municipalite/lagenda-21-de-la-ville-de-carpentras/le-developpement-durable-quest-ce-cest.html>

Avez-vous bien lu ?

- Où y a-t-il le plus de chaleur : en centre-ville ou au bord de l'Auzon ?*
- Quelle surface d'espace vert chaque habitant du centre-ville possède-t-il : 3 m², 4 m² ou 10 m² ?*
- Quel pourcentage de bio a-t-on dans les cantines : 10 ou 20% ?*

Réponses : a) en centre-ville - b) 3 m² - c) 20 %

Par Léna D, Joshua, Grégory et Mathéo



Crédit photo : la classe de 6^e5

La CoVe est la Communauté d'agglomération Ventoux Comtat Venaissin. Elle permet aux communes de se mettre ensemble pour faire des choses. Elle regroupe 25 communes, elle rassemble 69 812 habitants et s'étend sur un territoire de 51 168 hectares.

La CoVe a été créée le 26 avril 1966 sous la présidence de Maurice Charretier, maire de Carpentras. En 2020, la présidente est Jacqueline BOUYAC.

La CoVe sert à l'économie, aux aménagements de l'espace (parc, aire de jeux), au social, à l'habitat, aux actions sociales, aux actions éducatives, aux équipements culturels et sportifs. Par exemple, elle s'occupe du réseau des bus. Il y a aussi une fourrière animalière (ramassages des animaux errants).

Nous avons rencontré Mme Cathy Harel et Mme Carine Rocheron qui travaillent autour de la réduction des déchets.

Voici le résultat de cet échange.

Qu'est-ce qu'un déchet ?

Un déchet est quelque chose créé par l'homme qui est jeté car il ne l'utilise plus, il n'en a plus aucune utilité. Nous produisons en permanence une multitude de déchets. Il y a différents types de déchets : des déchets dangereux, comme l'huile, les piles, les aérosols et des appareils électriques ; des déchets non dangereux, comme le papier, le bois, les textiles et les matières organiques végétales ou animales ; des déchets inertes, comme le béton, les tuiles et les briques, etc.



Source : site de la Cove

Les objets qu'on jette dans la nature mettent un certain temps à se dégrader.

A votre avis, en combien de temps ces objets se dégradent-ils ? Reliez chaque objet à son temps de décomposition.

- Un chewing-gum
- Une bouteille en verre
- Un mouchoir en papier
- Un trognon de pomme
- Un papier journal
- Un filtre de cigarette
- Une canette
- Un sac plastique

- Moins de 3 mois
- 3 à 6 mois
- 6 mois
- 2 à 4 ans
- 5 ans
- 10 à 100
- 100 à 1000 ans
- 4000 ans

Réponses

- Mouchoir en papier = moins de 3 mois
- Papier journal = 3 à 6 mois
- Trognon de pomme = 6 mois
- Filtre de cigarette = 2 à 4 ans
- Chewing-gum = 5 ans
- Canette = 10 à 100 ans
- Sac plastique = 100 à 1000 ans
- Bouteille en verre = 4000 ans

De nos jours, les déchets se multiplient car des besoins se forment. Comme des besoins se forment, il y a plus d'objets créés. Avant, les matières et objets étaient durables (comme les bouteilles d'eau en verre...), aujourd'hui, les objets créés sont plus facilement jetés à la poubelle. Les objets ont changé, certains sont utiles, d'autres inutiles. Et les emballages ont été pensés pour aller plus vite, pour gagner du temps... Aujourd'hui, nous devons à la fois consommer et préserver l'environnement.

Comment trier nos déchets ?

Dans quelles poubelles jetez-vous ces objets ? Reliez chaque objet à sa poubelle.



Réponses

Dans la poubelle jaune, on met : la brique de lait, l'emballage en carton, le yaourt et le journal.

Dans la poubelle verte, on met : les bouteilles en verre.

Dans la poubelle noire, on met : le masque et le verre cassé.

Dans le compost, on met : les restes de fruits ou de légumes.



Crédit photo : la classe de 6^{es}

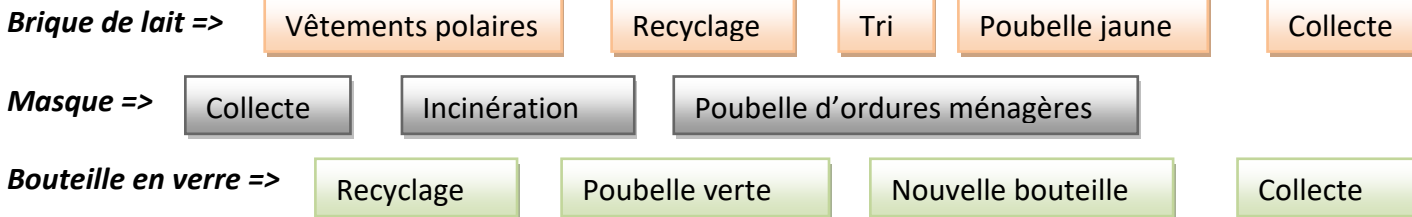


Crédit photo : la classe de 6^{es}

Chaque déchet a une place dans une poubelle. Tous les déchets en fer (boîtes de conserve), en plastique (emballages) ainsi que les papiers journaux, les magazines, les briques, les cartons vont dans la poubelle jaune. Tous les déchets en verre (bocaux en verre, bouteilles en verre...) vont dans la poubelle verte. Tous les déchets non recyclés vont dans un sac poubelle bien fermé dans la poubelle à produits ménagers. Ensuite, les poubelles sont ramassées par des camions de la COVE.

Que deviennent nos déchets ?

Où vont nos déchets ? A l'aide de numéros, retracez le chemin de nos déchets :



Réponses		
<u>Brique de lait</u>	1 Poubelle jaune	2 collecte
	3 centre de tri	4 usine de recyclage
	5 vêtements	
<u>Masque</u>	1 Poubelle d'ordures ménagères	2 collecte
	3 incinération	
<u>Bouteille en verre</u>	1 Poubelle verte	2 collecte
	3 usine de recyclage	4 nouvelle bouteille



Crédit photo : Cove



Crédit photo : Cove



Crédit photo : Cove

Les déchets collectés par la CoVe vont à des endroits différents selon la couleur des poubelles. Les déchets que nous faisons sont mis dans des poubelles puis transportés par des ripeurs et des camions poubelles, ils sont amenés ensuite dans des centres et sont traités. Par exemple, les emballages et papiers vont dans un centre de tri pour être triés par matériaux, puis recyclés. Le verre que nous mettons dans les poubelles est amené par des camions dans des entreprises qui cassent le verre en morceaux, qui le fondent et qui le recyclent. Le verre peut se recycler à l'infini. Les ordures ménagères sont incinérées à Vedène puis mises dans un centre d'enfouissement technique. Les déchetteries récupèrent les gravats, bois, textiles, produits chimiques... Ces déchets vont dans des centres spécialisés. Certains déchets posent problème : extincteur, bouteille de gaz, déchets hospitaliers. Avec la CoVe, il y a aussi le chalet du réemploi : pour ne pas jeter et pour que d'autres personnes puissent reprendre certains objets.

Le déchargement des déchets et pré-tri

Les camions arrivent au centre de tri et sont pesés pour connaître la quantité de déchets réceptionnés.

Ensuite, les camions s'installent sur le **quai de déchargement** et versent leurs déchets dans une fosse de réception. Dans la fosse, un tractopelle pousse les déchets sur un tapis alimentaire pour être transférés dans une cabine de tri. Des techniciens retirent ensuite les déchets non-recyclables ainsi que les gros cartons.

Le tri automatique : de gros aimants captent les emballages en acier, comme les boîtes de conserve, et sont directement compressés en balles d'acier.

Le tri manuel : les déchets arrivent du tri automatique sur deux tapis. Des techniciens sont autour des tapis pour trier. Ils les récupèrent, les retirent des tapis et les jettent dans les alvéoles situées en-dessous.

Ce qui reste sur le tapis, c'est ce qui ne peut être recyclé comme par exemple : les bouteilles ayant contenu des matières dangereuses, les sacs plastiques légers qui étaient mélangés au papier... Ces déchets partent directement pour être incinérés.



Crédit photo : Cove



Crédit photo : Cove

Quels gestes pouvons-nous faire pour réduire les déchets ?

Que préférez-vous choisir : quatre gourdes de compote de 90g chacune ou un grand pot en verre de compote de 350 g ? Combien d'emballages y a-t-il dans chacun des deux produits ?



Que choisiriez-vous entre un grand paquet de céréales et un lot de plusieurs petits paquets de céréales ? Combien d'emballages y a-t-il dans chacun des deux produits ?



Quel objet choisiriez-vous ?

Une tasse en verre ou un gobelet en plastique ?

Un verre d'eau ou une bouteille en plastique ?

Un sac en tissu ou un sac plastique ?



Crédit photo : la classe de 6^e5

Alors.... Quel écolo es-tu ?

Si tu prends le grand pot en verre de compote, c'est que tu es sûr de le manger entièrement et de ne pas gaspiller de nourriture. Mais si tu prends les quatre petites gourdes, tu dois savoir qu'il y aura plus de huit déchets (un emballage en carton + quatre gourdes + quatre bouchons) alors que si tu prends le pot en verre, il y a seulement deux déchets (verre, couvercle). Si tu prends les six paquets de céréales, il y aura plus de douze déchets (six emballages en carton + six sachets en plastique + un emballage en plastique) alors que si tu prends le grand, il y a seulement deux déchets (un carton + un sachet en plastique).

Donc, à nous de faire les bons choix. Quand on fait les courses, on doit prendre ce dont on a besoin en faisant attention à ne pas prendre des produits qui ne sont pas sur la liste pour ne pas gaspiller, et aussi en essayant de ne pas faire trop de déchets. Il faut être responsable. Les déchets concernent tout le monde.

Que fait la CoVe pour réduire les déchets ?

La CoVe a pour compétence d'assurer la collecte et le traitement des déchets ménagers et assimilés sur l'ensemble de son territoire. Pour réduire les 21 681 tonnes annuelles d'ordures ménagères collectées sur la CoVe, chacun peut agir par des gestes simples : en valorisant au maximum les matériaux par réemploi, réutilisation, recyclage, compostage ou valorisation énergétique.

Pour réduire les déchets, la COVE :

- les incinère (les déchets ménagers) dans un centre d'incinération (ou de valorisation)
- ou les enfouit (les déchets inertes qui n'évoluent plus) : les vases cassés, du béton ...
- ou les recycle comme les papiers, les cartons, le verre...



Crédit photo : Cove



Crédit photo : la classe de 6^e5



Crédit photo : la classe de 6^e5

Pour plus d'informations,
n'hésitez pas à consulter le site de la CoVe :
<https://www.lacove.fr/mon-quotidien/gestion-des-dechets.html>

Par tous les élèves de 6^e5

Nos héroïnes de l'écologie !

Nous avons interviewé Vanessa qui a 38 ans et qui habite à Marseille. Selon elle, être écocitoyen, c'est faire attention à la façon dont on consomme et ne pas polluer ni embêter les gens.



Crédit photo : Vanessa

Elle fait beaucoup de choses comme : acheter des vêtements de seconde main plutôt que neufs, acheter ses produits dans une entreprise bio et locale, consommer moins de viande, manger de la nourriture bio et locale, trier ses déchets, avec notamment un lombric composteur car elle habite en appartement. Elle a aussi participé à des actions pour nettoyer les calanques.

Elle trouve que la société évolue trop doucement vers l'écocitoyenneté, que ce n'est pas assez rapide. Il est donc important de sensibiliser les enfants dès leur plus jeune âge, de leur apprendre les bons gestes, pour que les enfants les transmettent à leurs parents : « *C'est bien les enfants qui éduquent leurs parents !* »

Pourquoi ce sujet est-il important pour vous ?

Pour que la terre se porte mieux. Et c'est plus agréable de ne pas avoir de détritiques autour de soi, c'est un souci de propreté. Pour avoir un vrai geste pour tout le monde. Plein de personnes autour de moi font des gestes au quotidien, cela m'inspire.

Rêvons ! Si on refaisait le monde, quel serait votre rêve ?

Mon « rêve rêvé » serait que les gens puissent aller se baigner sans déchet, que les animaux marins ne meurent pas. Si j'étais élue politique, ma première action serait d'obliger les gens à trier et à installer des composteurs dans les villes.

Que pouvez-vous nous suggérer ou nous conseiller ?

Il ne faut pas que ça devienne une pression d'être écocitoyen... Si les gestes sont trop difficiles, il ne faut pas baisser les bras.

Nous avons aussi interviewé Thycia

qui a 39 ans et qui habite à Marignane. Cela fait quelques années qu'elle évolue sur des gestes écocitoyens et la protection de la planète. Selon elle, être écocitoyen, c'est être conscient qu'on a chacun une responsabilité concernant l'avenir de la planète.



Crédit photo : Thycia

Elle agit au quotidien par de nombreuses actions. Pour se nourrir, elle privilégie les producteurs locaux ou l'agriculture raisonnée, c'est-à-dire bio

et avec une production sans perte. Elle ne choisit que des produits de saison. Pour s'habiller, elle achète d'occasion sur Vinted ou Le bon coin par exemple. Elle fabrique elle-même ses produits ménagers, ses soins de beauté, ses médicaments et ses meubles en détournant les objets (home staging) : c'est ce qu'on appelle le **DO IT YOURSELF**. Elle limite aussi la surconsommation et fait attention à ce qu'elle achète, en évitant par exemple les plastiques et l'achat de produits avec des emballages. Elle fait attention à sa consommation énergétique, en ne mettant pas le chauffage fort, en ne laissant pas couler l'eau, en ne laissant pas la lumière allumée. Elle se déplace essentiellement en voiture électrique car elle n'habite pas en centre-ville, et prend le vélo quand elle ne va pas loin. Elle évite les déplacements inutiles et s'organise, elle optimise ses déplacements pour éviter des allers-retours. Elle a aussi participé avec ses enfants à des opérations « Nettoyage de la Nature » et affirme que même si on n'est pas engagé dans une association, on peut quand même faire attention. Elle apprend tous ces gestes à ses enfants qui sont très sensibles à la préservation de la planète. Elle pense que la société n'évolue pas trop au niveau de l'écocitoyenneté, elle trouve qu'il y a beaucoup d'hypocrisies, que c'est du marketing, du lobbying, car ça fait des années qu'on sait que la planète souffre. Elle dit que ce sont plus des entreprises qui en profitent. *« Si tout le monde dit «ce n'est pas grave», rien ne va changer. Alors que si les personnes le font vraiment, ça va évoluer. Il faut être conscient de notre responsabilité individuelle et il n'y a pas de petits gestes. Je pense qu'il y a encore beaucoup à faire. »*

Elle nous a aussi donné des conseils pour éviter de polluer ainsi que des recettes pour fabriquer des crèmes et pour laver la maison.



Crédit photo : Thycia

Crédit photo : Thycia

Pourquoi ce sujet est-il important pour vous ?

Il en va de notre santé, de la survie de l'espèce humaine. La terre a un nombre de ressources limitées. Si la planète est un téléphone portable, on a utilisé toute sa batterie à partir du mois de mai. On vit à découvert et ça se réduit au fur et à mesure. Je n'ai pas de personnes « modèles » en particulier. Mais deux voyages m'ont choqué : Dubaï, avec la surconsommation, m'a fait réagir ; le Mexique à l'inverse, avec pas d'eau potable et des gens très heureux. Souvent, moins on a, plus on est heureux. Ça m'a influencée. On n'est pas grand-chose. *Rendez-vous en terre inconnue* est une émission que je vous conseille.

Rêvons ! Si on refaisait le monde, quel serait votre rêve ?

Mon rêve serait que tout le monde soit vraiment conscient : qu'on puisse voir l'avenir pour que vous puissiez voir ce que le monde deviendra si on ne fait rien, car il n'y a pas beaucoup de gens qui agissent vraiment, ce n'est pas encore concret. Mon rêve « d'invention, de découverte » serait un matériau qui pollue moins, qui soit moins énergivore. Mon « rêve réalisable », si j'étais élue politique, serait de sanctionner des comportements qui ne sont pas écocitoyens (par exemple, du papier ou du chewing-gum par terre) comme dans certains pays ou d'interdire le suremballage (par exemple, les bananes auxquelles on a retiré la peau et qui sont emballées dans du plastique) dans les magasins. Ce serait aussi de mettre à l'école des cours de citoyenneté et d'écologie dès le plus jeune âge.

Que pouvez-vous nous suggérer ou nous conseiller ?

Essayez de penser un peu plus loin que votre vie, votre confort. Enlevez les œillères. Regardez la série *Notre Planète* sur Netflix qui fait prendre conscience de la petitesse de notre existence.

Savez-vous que pour fabriquer un ordinateur de 2kg, il faut 800kg de matière première et des milliers de litres d'eau... En 2021, il y a eu 320 milliards d'emails échangés par jour, sachant qu'un email consomme 4 grammes de CO2... Tout ce qu'on stock en streaming pollue plus que les avions... Nous sommes tous responsables.

Par Kaoutar, Léna C, Léna D, Mathéo, Jaid et Grégory

A vos tabliers !

Nos professeurs nous ont lancé **un défi : fabriquer du papier** ! Nous avons ainsi découvert plusieurs recettes. Certaines proposent de recycler du papier ou du carton pour fabriquer du papier recyclé, d'autres proposent de réaliser du papier végétal. Nous avons testé les deux processus et nous vous proposons une recette à partir de papier recyclé, car le papier peut être recyclé plusieurs fois en le rendant à l'état de pâte. A votre tour, à présent !

Matériel :

- Du papier usagé
- Un grand récipient (seau, bassine, saladier)
- Un fouet
- Un torchon

Etapes :

- Déchirez en petits morceaux toutes les feuilles usagées et placez-les dans un grand récipient.
- Ajoutez de l'eau tiède.
- Laissez tremper. Patientez au moins un jour pour que les feuilles puissent bien se décomposer.
- Enlevez ensuite une partie de l'eau.
- Produisez une pâte avec le papier mouillé.
- Mélangez le tout avec un fouet.
- Déposez la pâte en couche fine sur une plaque.
- Mettez un torchon dessus pour absorber l'excédent d'eau.
- Aplatissez avec un rouleau à pâtisserie.
- Laissez sécher à l'air libre, au soleil idéalement, jusqu'au lendemain.
- Prenez la feuille et dessinez !

Par Noah, Léna C, Hannah, Sarah, Joshua, Fayçal et Matéo

Moulin à papier

Pendant les vacances de février, nous sommes allées visiter le moulin à papier à Fontaine de Vaucluse. Ce lieu est connu car les personnes qui y travaillent fabriquent du papier pour de grands artistes. Nous avons vu notamment des sculptures de papier mâché, une baignoire de papier, des anciennes machines pour fabriquer du papier et des machines qui aplatissent le papier.

Hanna et Léna C



Crédit photo : Léna C



Crédit photo : Léna C

Jouons avec l'écologie !

1. Devinette

Quel yaourt court dans la forêt ?

2. Devinette

Quel est l'animal le plus propre ?

3. Devinette

Qu'est ce qui tombe sans se faire mal ?

4. Charade

Mon premier se trouve parfois sur la tête des enfants.
Mon deuxième est jolie.
Mon tout voit passer les ordures ménagères.

5. Devinette

Que font des plantes qui se rencontrent ?

6. Devinette

Un coq pond un œuf sur un toit, de quel côté va l'œuf ?

7. Charade

Mon premier est l'endroit où nous apprenons.
Mon deuxième est le contraire de bas.
Mon troisième est la dixième lettre de l'alphabet.
Mon tout est une science qui étudie l'environnement et nos relations.

8. Charade

Mon premier fait 365 jours.
Mon deuxième est le contraire de la mort.
Mon troisième est la dernière syllabe de l'euro.
Mon quatrième est ce que l'on fait avec les lacets.
Mon cinquième est quand on ne dit pas la vérité
Mon tout est ce qui nous entoure.

9. Devinette

Quel est le fruit qui vous sort de l'ennui ?

10. Charade

Mon premier a six faces.
Mon deuxième sert à faire la guerre.
Mon troisième est la première personne du singulier.
Mon tout sert à entasser les déchets.

11. Devinette

J'ai un lit mais je ne dors pas.
J'ai une bouche mais je ne parle pas.
J'ai des bras mais je n'attrape pas.
Qui suis-je ?

12. Devinette

Quelle feuille ne dit jamais la vérité ?

Réponses :

1. Le yaourt nature.
2. Le raton laveur.
3. La nuit.
4. La poubelle (poux – belle).
5. Elles vont prendre un pot.
6. Les coqs ne pondent pas d'œuf.
7. L'écologie (école – haut – J).
8. L'environnement
(an – vie – ro – nœud – ment).
9. L'avocat.
10. La décharge (dé – char – je).
11. Le Rhône
12. La menthe



Crédit photos : la classe de 6^e5

r a s p a i l m a g

Impressum « Raspail Mag »

Collège François Raspail
264 avenue André de Richaud, 84200 Carpentras
Tél. 04 90 63 04 41

Comité de rédaction : **élèves de 6^e5**

Publication gratuite

Dépôt légal : **mars 2023**

Imprimerie spéciale du Collège F. Raspail

Directeur et directrice de publication : M. Aiello, principal, et
Mme Marson, principale adjointe.